



FILM X FEST

LUXEMBOURG CITY FILM FESTIVAL

DOSSIER PÉDAGOGIQUE

13ème édition
2→12 / 03 / 2023



INTERDIT AUX CHIENS ET AUX ITALIENS

Alain Ughetto | FR, IT, BE, CH, PT, 2021 | 70' | Version originale française et italienne
(avec sous-titres français pour les parties en italien) | Histoire, Stop-motion



© All Rights Reserved

MOTS CLÉS

- Famille
- Histoire familiale
- Histoire et géographie
- Première et Seconde Guerre Mondiale
- Migration et racisme
- Italie
- Frontière
- Métiers d'époque
- Stop-motion

Début du XXe siècle, à Ughettera, berceau de la famille Ughetto. La vie dans cette région d'Italie étant devenue très difficile, Luigi Ughetto traverse - selon la légende - les Alpes et entame une nouvelle vie en France. Son petit-fils retrace l'histoire de sa famille.

Une épopée bouleversante à la portée universelle

D'un récit hautement personnel, où se déploie l'histoire de sa famille paternelle, le réalisateur Alain Ughetto tire un film d'animation à la créativité inouïe. Chaque détail est une trouvaille et chaque phrase narrée par Ariane Ascaride convoque une tendresse infinie pour cette famille unique au destin pourtant partagé par tant d'Italiens et d'Italiennes.



Séance du 6/03 - Introduction et débat avec Marcel Lorenzini du Centre de Documentation sur les Migrations (CDMH) et des élèves du Lycée Vauban.

Séance du 7/03 - Introduction et débat avec Marcel Lorenzini du Centre de Documentation sur les Migrations (CDMH).

SÉANCES SCOLAIRES

06/03 à 9h – Ciné Utopia (*fin de séance – 12h*)
07/03 à 9h – CNA Dudelage (*fin de séance – 12h*)

PISTES DE TRAVAIL

LA DIMENSION HISTORIQUE, L'HISTOIRE PERSONNELLE

- Qui narre cette histoire ? Quels effets produit cette narration ?

Il s'agit d'un dialogue entre le réalisateur et sa grand-mère Cesira. En se mettant en scène, le réalisateur raconte l'histoire de sa famille à travers le récit de Cesira à qui il s'adresse directement pour lui poser des questions. Cette manière de narrer l'histoire renforce la dimension personnelle et nous laisse entrer dans l'intimité de cette famille.

- Malgré la dureté de l'histoire, le réalisateur apporte régulièrement des touches d'humour. À ton avis, pourquoi le réalisateur a-t-il fait ce choix ? De quels aspects humoristiques te souviens-tu ?
- Grâce aux différents événements historiques qui ponctuent le film, nous pouvons suivre une chronologie. Quels sont ces événements historiques ?

La guerre en Afrique, la Première Guerre mondiale, l'épidémie de grippe espagnole, la Seconde Guerre mondiale.

- Crée une frise chronologique qui retrace dans les grandes lignes l'histoire de la famille Ughetto rythmée par ces événements de la grande Histoire.
- Les personnages sont confrontés à la montée du fascisme. Qu'est-ce que le fascisme ? Effectue quelques recherches.
- Commente cette phrase de Cesira : « La terre c'était tout, c'est elle qui nous faisait manger ». La dimension alimentaire est très présente dans le film. De quoi se nourrissent les personnages du film ? Pourquoi cet aspect est-il primordial et que révèle-t-il sur la situation des personnages ?
- La religion est également un élément qui régit la vie des personnages. Quelle place occupe-t-elle dans leur quotidien ? Comment est-elle perçue ? Quel est leur point de vue des personnages ?

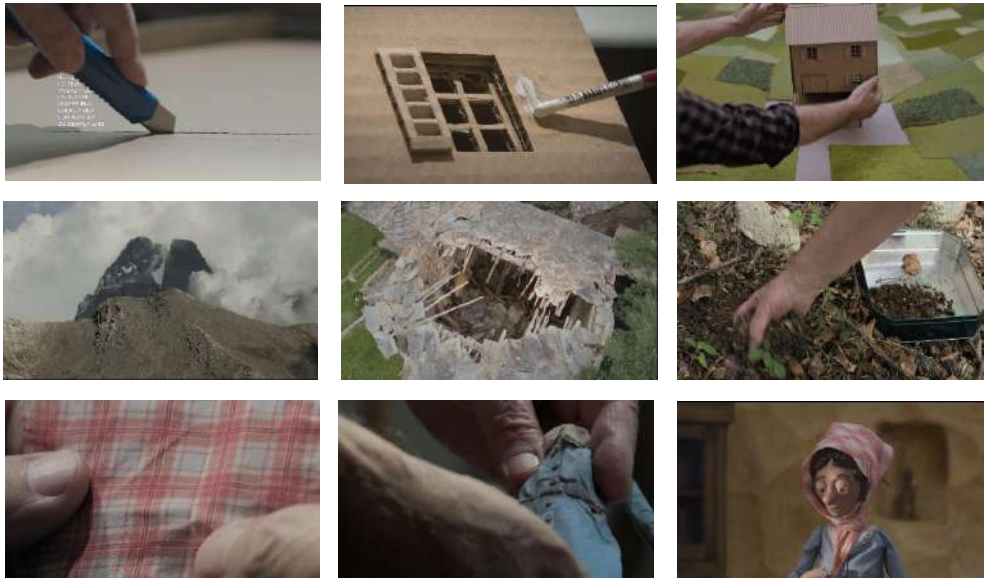
- À la fin du film, le narrateur fait ce commentaire :

« Nous les enfants, nous sommes nés et avons grandi dans une France prospère. Une France occupée à se reconstruire. Une France pleine d'automobiles, de machines à laver, de grille-pains électriques, de tables en formica, de postes de télévision et de chanteurs... ».

- As-tu déjà entendu parler de cette période prospère qui a suivi la fin de la Seconde Guerre mondiale ? Comment s'appelle cette période historique ? Combien de temps a-t-elle duré ? Qu'avait-elle de particulier ?
- Au début du film, plusieurs noms de métiers sont évoqués : ramoneur, savetier, chiffonnier, caillouteur, allumettier. La plupart n'existent plus aujourd'hui. Effectue quelques recherches sur la définition de ces métiers.

ANALYSE FILMIQUE

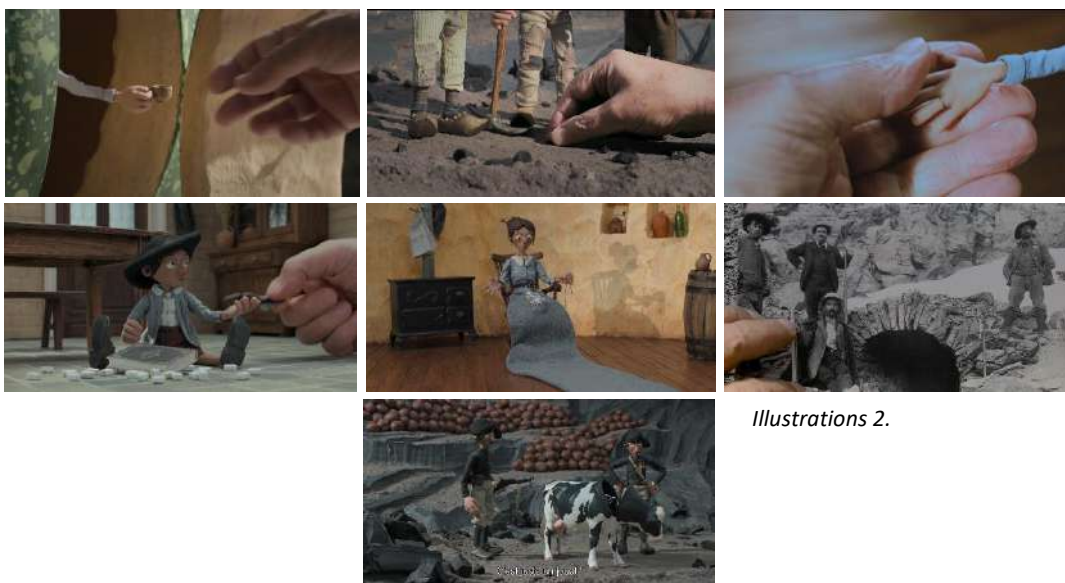
- Analyse cette séquence du début du film. Qu'a-t-elle de particulier ? Qu'y voit-on ? À ton avis, pourquoi le réalisateur a-t-il fait ce choix ?



Illustrations 1.

Exemple : Nous entrons directement dans les coulisses de la réalisation des décors du film. Ainsi, nous voyons les matériaux utilisés comme le carton, le tissu mais aussi des éléments recueillis dans la nature. Puis nous assistons à l'assemblage de ces matériaux, à leur mise en place. Toutefois, ce processus est toujours montré par fragments, et non via de longues séquences détaillées sur la création. Par ailleurs, nous ne voyons que la main du réalisateur qui manipule ces matières. Nous pouvons considérer cela comme une entrée dans l'intime, à la fois dans ce récit personnel mais aussi dans ce projet car il s'agit normalement d'étapes de réalisation que le public n'est pas censé voir. De plus, ce passage dans les coulisses est entrecoupé d'images en prise de vue réelle du village natal des grands-parents du réalisateur. Ces vues nous permettent d'avoir un premier aperçu des lieux avant de passer dans le décor animé qui n'est pas une reproduction fidèle de la réalité. Ensemble, ces éléments participent d'une forme d'intrusion du réel dans la fiction.

- Tout au long du film, d'autres détails participent de cette intrusion du réel dans la fiction. Quels sont ces éléments ? Quels effets produisent-ils ?



Illustrations 2.

Au début du film, nous avons observé ce dialogue entre le réalisateur et sa grand-mère, ainsi que l'aperçu des coulisses qui venaient déjà rompre la barrière entre réalité et fiction. Mais ce n'est pas tout, puisque le réalisateur interagit également physiquement avec les personnages, comme par exemple quand Cesira lui offre un café ou

lorsqu'il leur apporte des objets. Ainsi, la main du réalisateur intervient régulièrement à l'image. Nous pouvons également ajouter cette photo en noir et blanc que sa grand-mère souhaite lui montrer afin que son petit-fils voit l'apparence de Luigi sur le chantier du tunnel. Tout d'un coup, nous avons une image très concrète du personnage, d'autant plus que les figurines utilisées pour l'animation ont toutes des traits du visage similaires. Enfin, il y a la présence de cette vache qui fait partie du décor fictionnel. Elle incarne un élément nécessaire au quotidien des habitant-e-s et en même temps elle est volontairement désignée comme un jouet. Les personnages en ont conscience et l'affirment à haute voix. Ainsi, le réel interfère avec la fiction, ce qui met en place une sorte de distance avec tous les événements et allège le récit.

- Compare et analyse ces images correspondantes au départ et au retour de Luigi, Antonio et Giuseppe de la guerre. De quelles guerres s'agit-il ? Quelle évolution montrent ces quatre images ? Que reflètent-elles ?



Illustrations 3.

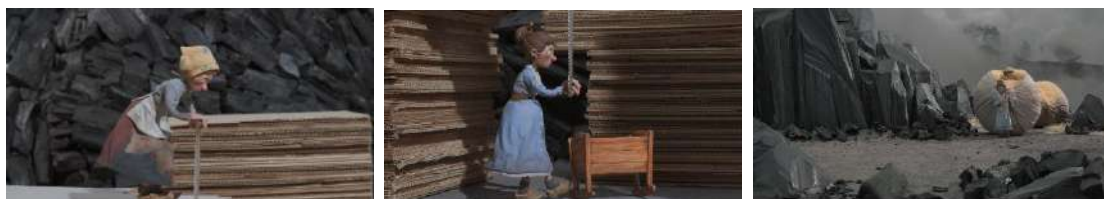
La première image marque le départ de nos trois personnages pour l'Afrique. Il s'en dégage une certaine insouciance ; ils sont guillerets et font les pitres. En arrière-plan, le paysage est clair et lumineux. On voit distinctement les montagnes et même un peu de ciel bleu. Cependant, cette légèreté contraste avec le ton doux mais préoccupé de Cesira en voix off qui nous fait part de ses inquiétudes quant à ce départ. Outre l'aspect tragique d'un départ en guerre, elle souligne le fait que ces paysans ne sont pas prêts à se battre.

Cette gaieté s'évapore quand Luigi et Giuseppe rentrent sans leur frère. Ils sont assis sur des souches face à nous, la tête baissée et le visage caché par leurs chapeaux. D'ailleurs, sur la souche du milieu a été posé le chapeau de leur frère disparu. Derrière eux, le ciel s'est assombri, de gros nuages gris dominent l'image.

La troisième image correspond à leur départ pour la Première Guerre mondiale. Contrairement à la première image, l'humeur n'est plus du tout à l'amusement. Luigi et Giuseppe sont assis dos au public et face à la montagne qui disparaît lentement sous le brouillard. Le paysage est gris et sombre.

Enfin, sur la dernière image, Luigi est rentré seul de la guerre. Il est de nouveau tourné vers la montagne que l'on ne voit presque plus car recouverte de nuages et d'un épais brouillard rendant l'image presque noire. Ce paysage ténébreux vers lequel Luigi est tourné évoque un regard vers un avenir incertain après la perte de ses proches et les conséquences d'une guerre sur le quotidien.

- Avec ces scènes, qu'a voulu montrer le réalisateur ? À quel moment du film interviennent-elles ?



Illustrations 4.

Les hommes viennent de partir à la guerre, et les femmes se retrouvent donc seules. Habituellement chargées des repas, de l'entretien de la maison et de l'éducation des enfants, elles doivent désormais assurer le travail des hommes. Ainsi, le réalisateur met en scène la double charge de travail. Sur les premières images, en même temps qu'elle aide à couper du bois, Cesira berce son enfant. Sur la troisième, elle tire un énorme bloc de paille surdimensionné dans lequel se trouve l'un de ses enfants. En de courtes scènes, le réalisateur met en avant cette

charge de travail à laquelle les femmes étaient confrontées en ces périodes de guerre et qu'elles assuraient malgré la dureté du quotidien.

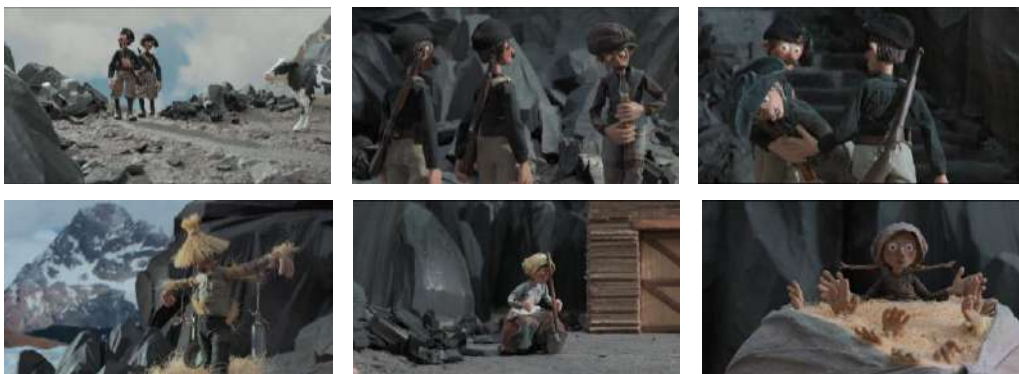
- Dans le film, certains personnages parlent italien et français, d'autres seulement italien. Analyze cette scène qui illustre avec humour cette disparité de la langue et l'enjeu que cela représente dans leur recherche de travail.



Illustrations 5.

Exemple : Bien que ce village italien soit situé près de la frontière française, tous ses habitant-e-s ne parlent pas la langue du pays voisin. D'autant que l'on comprend au début du film qu'aller à l'école n'est pas une priorité. Les personnes qui ne parlent pas français se reposent donc sur celles qui, comme Luigi, peuvent naviguer entre les deux langues. C'est le cas dans cette séquence : nos personnages sont assis autour d'un feu quand ils se font aborder par un homme qui leur propose du travail. Celui-ci s'adresse à eux en français. On remarque rapidement que Luigi est le premier et le seul à répondre verbalement à cet homme. Les deux autres observent les réactions de Luigi avant de répondre en mimant simplement ses réponses par des signes de tête. Cette scène met en avant le besoin de trouver du travail et la dépendance linguistique qui les conduit à faire une confiance aveugle à Luigi puisqu'ils répondent sans avoir compris les questions. Cette imitation donne une dimension humoristique à la scène, notamment lorsque Giuseppe et Antonio continuent à faire non de la tête alors que cette fois la réponse est oui. Heureusement ils s'en rendent compte rapidement et corrigent leur erreur.

- Observe les images ci-dessous. Te souviens-tu à quel moment du film elles correspondent ? Que se passe-t-il ? Pourquoi les personnages agissent-ils ainsi ?



Illustrations 6.

L'un des personnages tue un fasciste qui s'était introduit chez Luisa. Le lendemain, deux fonctionnaires du parti national fasciste arrivent au village pour enquêter et interroger les habitant-e-s. Seulement ils découvrent une scène très étrange. Afin de faire diversion, les habitant-e-s se font passer pour des fous et folles. Ce stratagème semble fonctionner puisque les deux fonctionnaires s'en vont sans approfondir l'enquête. Cette mise en scène donne de la légèreté puisqu'après le meurtre du fasciste, nous pouvions nous attendre à une issue dramatique à cette affaire. Or, nous découvrons une scène surréaliste et complètement décalée qui désamorce rapidement toute tension.